

Światowe dziedzictwo Karlskrona



unesco

World Heritage site



W 1998 roku Karlskrona jako miasto marynarki wojennej zostało wpisane na Listę Światowego Dziedzictwa UNESCO. Miasto ma duże znaczenie w kontekście międzynarodowym, ponieważ stanowi doskonały przykład planowania i budowy fortyfikowanego miasta z bazą morską z XVII i XVIII wieku.

Witamy w światowym dziedzictwie UNESCO – Karlskronie, mieście marynarki wojennej

Podstawą przyznania Karlskronie statusu światowego dziedzictwa UNESCO jest skrupulatnie zaplanowany port morski i miasto. Do realizacji wizji, króla Karola XI, o nowej bazie morskiej w Szwecji pomagało wielu utalentowanych architektów. Karlskrona została drobiazgowo zaprojektowana i zbudowana

na niezagospodarowanych wyspach, aby stać się miastem ze wszystkimi niezbędnymi funkcjami dla sprawnie działającej marynarki wojennej. To właśnie w Karlskronie, w XVIII wieku, dokonano znaczących postępów w przemyśle stoczniowym, architekturze, urbanistyce,

„Karlskrona jest wyjątkowo dobrze zachowanym przykładem europejskiego miasta portowego, którego funkcjonalność nawiązuje do wcześniejszych rozwiązań z innych krajów. Z upływem czasu Karlskrona stała się wzorcem dla kolejnych miast portowych z podobnymi funkcjami. Miasta portowe odgrywały ważną rolę na przestrzeni wieków gdy wielkość marynarki wodnej był decydujący w europejskiej realpolitik i Karlskrona jest najlepiej zachowanym portem marynarki wojennej, który przetrwał.”

Komitet Światowego Dziedzictwa, grudzień 1998.

budownictwie wojskowym i inżynierii, które zyskały uznanie i podziw na całym kontynencie. Przez ponad sto lat wyjątkowa architektura i specjalistyczne obiekty w stoczni marynarki wojennej zapewniały Karlskronie pozycję ważnego ośrodka technologii i przemysłu wojskowego w regionie Morza

Bałtyckiego. Baza marynarki wojennej i stocznia działają nieprzerwanie od momentu ich założenia do dnia dzisiejszego. Karlskrona nadal, po 340 latach, rozwija się, stanowiąc harmonijne połączenie starego i nowego, tradycji i innowacji.

Tak narodziło się miasto marynarki wojennej

Pod koniec XVII wieku Szwecja była europejską potęgą i zdołała opanować terytoria w północnych Niemiec, Finlandii, Estonii i Łotwy. Szwecja potrzebowała nowej bazy morskiej aby móc bronić tak rozległych obszarów. Szwedzki król Karol XI wybrał, strategicznie wschodnią część archipelagu w Blekinge, na lokalizację nowej bazy marynarki wojennej, Karlskronę.



Obraz Pehra Hillerströma przedstawia króla Karola XI, w towarzystwie swoich doradców i admirałów, wskazującego miejsce na budowę Karlskrony

Późną jesienią 1679 roku król Karol XI i ze swoją świtą przybyli na wyspę Trossö. Jedyny mieszkaniec na wyspie został zmuszony do opuszczenia swojego gospodarstwa aby umożliwić budowę miasta. Czołowi szwedzcy stoczniovcy, architekci, inżynierowie fortyfikacji i budownicy rozpoczęli budowę portu i miasta. Trossö, wraz z pobliskimi wyspami, była idealnym miejscem dla

bazy morskiej. Z wąskimi i głębokimi torami wodnymi umożliwiała łatwą obronę oraz miała wystarczającą przestrzeń do budowy suchego doku. Baza morska obejmowała fortyfikacje, porty, stocznie i miasto cywilne. Rozplanowanie i zabudowa Karlskrony była wzorcem przy projektowaniu nowych baz morskich w Europie.

Stortorget (Duży rynek) znajduje się w środkowej i najwyższej części wyspy Trossö, w pobliżu kościoła Frederyka, kościoła Świętej Trójcy i Ratusza, które też należą do światowego dziedzictwa. Na środku rynku stoi pomnik króla Karola XI.

Planowane miasto miało odzwierciedlać ambicje i potęgę Szwecji. Wszelkie funkcje, takie jak stocznie, handel, przemysł i część mieszkalna zostały rozrysowane w planie miasta i zaprojektowane według inspiracji baroku rzymskiego, z monumentalnym rynkiem.

Plan miasta i zabudowa siedziby administracyjnej

W północnej części Trossö zaprojektowano dzielnicę miejską, a w południowej części wyspy stocznię i port marynarki wojennej. Ten podział na cywilną i wojskową część miasta zachował się do dziś.

Miasto dla ludności cywilnej zostało zaplanowane z uwzględnieniem dzielnic mieszkalnych i handlowych, które były konieczne do funkcjonowania bazy morskiej. Charakterystyczne dla Karlskrony są bardzo szerokie ulice i monumentalny rynek z budynkami użyteczności publicznej. W tym klasycznym planie przestrzennym część cywilna ma swoje centrum w najwyższym położonym punkcie, Stortorget, otoczonym monumentalnymi budynkami.

Według antycznego ideału wybudowano kościoły przy rynku, wzmacniając tym potęgę religii. Ponieważ uczęszczanie do kościoła było obowiązkowe, budynki musiały być wystarczająco duże, aby pomieścić duże zgromadzenia. Dla króla Karola XI religia była

ważna i ponoć mawiał, że: „Prawdziwy strach przed Panem jest jedną z najszlachetniejszych, niezbędnych i przydatnych wartości w naszych siłach zbrojnych”.



Kościół Świętej Trójcy to owalny kościół zaprojektowany przez Nikodema Tessina Młodsze, inspirowany architekturą włoską. Kościół ma imponujące wejście z dużymi kolumnami i dach w kształcie kopuły z pięknymi wzorami.



Odwiedź Muzeum Morskie i wejdź na pokład prawdziwej łodzi podwodnej - HMS Neptun. Zapraszamy na wystawy, które opowiadają więcej o historii portu morskiego w Karlskronie.



Stumholmen

W 1993, po ponad 300 latach, Stumholmen zostało przekształcone z wyspy wojskowej w dzielnice miasta o statusie cywilnym. Wyspa była niegdyś magazynem zaopatrzenia floty w żywność. Znajdują się tu budynki wojskowe z okresu od XVIII wieku do lat 50-ych XX wieku. Większość oryginalnych budynków nadal stoi i jest wykorzystywana do różnych celów.

W zabytkowych budynkach mieszczą się restauracje, prywatne domy, atrakcje turystyczne i wyższa szkoła należąca do czołówki w dziedzinie cyfrowej. Wyspa jest jak miniaturą wersją Karlskrony, na której mieszkańcy, turyści i studenci mogą się integrować.

Hangar Słupów i Barkasów wyróżnia się od pozostałych

zabudowań kreatywnością i pomysłowością stoczniovców i projektantów. Szczególnie interesująca jest konstrukcja dachu z wbudowanym systemem odprowadzania wody deszczowej.

Stare hangary z pionierskiej ery lotnictwa i magazyn Kungshall to zabytkowe budynki, które też polecamy do zwiedzania.



Nie przegap wizyty w Muzeum Blekinge. Wejdź na wystawę Światowego Dziedzictwa, aby dowiedzieć się więcej o zabytkach historycznych miasta i dlaczego miasto zostało wpisane na Listę Światowego Dziedzictwa w 1998 roku.



Grevagården i Björkholmen

Prywatny pałac hrabiego Hansa Wachtmeistera i dzielnica domów robotniczych są dwoma celami turystycznymi miasta.

W pierwotnych planach, wzorowano się na holenderskich miastach handlowych i zaprojektowano port handlowy z magazynami na Björkholmen. Plany jednak porzucono, a darmowe działki pod budowę zostały przekazane stoczniovcow, nadając dzielnicy charakter robotniczy.

Grevagården to pałac hrabiego Hansa Wachtmeistera, którego budowa została ukończona w 1705 roku. Wraz z przyległym barokowym ogrodem jest to jedna z niewielu prywatnych rezydencji, które zachowały się po wielkim pożarze miasta w 1790 roku. Obecnie mieści się w nim Muzeum Blekinge.



Stocznia marynarki wojennej i port

Karlskrona jest jednym z niewielu miast na świecie, gdzie wciąż istnieją budynki, miejsca pracy i infrastruktura stworzona dla żaglowców z dawnych czasów. Baza marynarki wojennej pełni tak samo ważną rolę jak kiedyś. Dzisiaj stocznia buduje światowej klasy okręty podwodne i nowoczesne okręty nawodne.



Ropewalk z 1690 roku jest jednym z najstarszych zachowanych budynków w Karlskronie i jednym z najdłuższych drewnianych budynków w Szwecji. Jego długość, około 300 metrów, była niezbędna do produkcji długich lin.

Pierwsza stocznia znajdowała się na Vämö, bliżej stałego lądu, tam zbudowano trzy statki. Po kilku latach, w 1694 roku, przeniesiono stocznie do południowej części na wyspie Trossö. Zbudowano tam fortyfikacje i budynki, a także dodatkowe obiekty na Lindholmen, Söderstjärna i Stumholmen. Od początku XVIII wieku Karlskrona była się centrum innowacji technologicznych, czego najlepszym przykładem jest suchy dok Polhem. Oprócz rzucających się w oczy obiektów, takich jak fabryka lin Ropewalk, hangar Wasa

i suchy dok Polhem na Lindholmen, a także Dok Pięciopalczasty i żuraw masztowy w zachodniej części stoczni, zachowały się starsze detale, takie jak nabrzeża, konstrukcje do cumowania i szlifiernie w otoczeniu stoczni.

Obecnie stocznia położona jest w zachodniej części a baza morską znajduje się w części wschodniej. Obszar stoczni i portu jest objęty restrykcjami i zwiedzanie jest tylko możliwe z licencjonowanym przewodnikiem. Informacji na temat wycieczek z przewodnikiem udziela Centrum Turystyczne Karlskrona.

Hangar Wasa była pierwszą w swoim rodzaju budowlą na świecie, celem zabudowy usprawnienie przemysłu stocznioowego w XVIII wieku. Tutaj pracownicy pracowali wzdłuż linii montażowej, którą 100 lat później rozpowszechnił Henry Ford. Suchy dok Polhem został zbudowany w latach 1717-1724. Wywołał on znaczne zainteresowanie zagranicą, między innymi ze względu na swoje rozmiary i innowacyjną technologię, a współczesne relacje opisują go jako dość niezwykły wyczyn inżynierskich



vv360.se

Odkryj miejsca światowego dziedzictwa Karlskrony dzięki wirtualnym wycieczkom z przewodnikiem.

visitkarlskrona.se

Więcej informacji i wycieczki z przewodnikiem po miejscach światowego dziedzictwa w Karlskronie.

Fortyfikacje

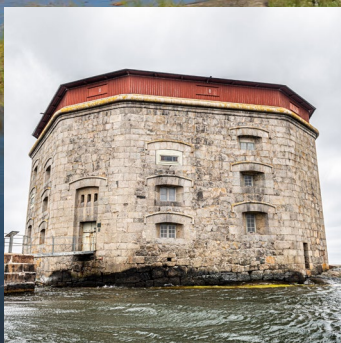
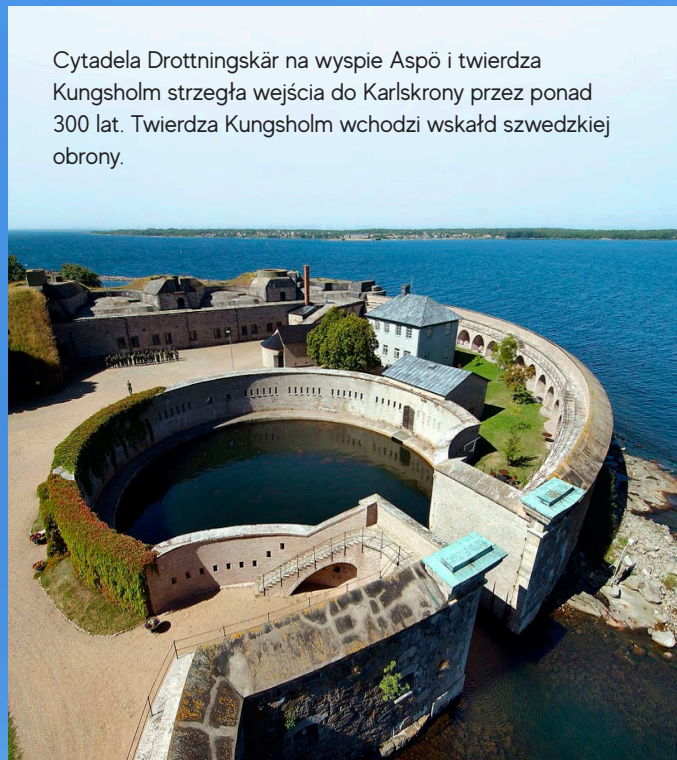
Od momentu założenia bazy morskiej budowano szereg fortyfikacji. Niektóre z nich znajdowały się na Trossö i sąsiednich wyspach, podczas gdy inne zostały zbudowane na zewnętrznych, zachodnich i wschodnich kotwiczowiskach na wodzie.

Zgodnie z intencjami Erika Dahlbergha, w 1680 r. rozpoczęto prace nad ufortyfikowaniem morskiego wejścia do Karlskrony poprzez wybudowanie fortyfikacji Drottningsskär i Kungsholmen. Fortyfikacja Drottningsskär była na początku główną twierdzą obronną, choć od

XIX wieku Kungsholm przejęło tę rolę. Dalej w wejściu do portu, znajdują się fortyfikacje Kurrholmen i Godnatt z XIX wieku, a bliżej miasta Koholmen, Mjölhareholmen i Ljungskär z XVIII wieku. Zbudowano bastiony do obrony samego miasta, doków i portu, choć mniej niż pierwotnie planowano.

W Karlskronie znajdują się jeden z najlepiej zachowanych szwedzkich obiektów obronnych: cytadela Drottningsskär, zaprojektowana przez Erika Dahlberga, i jest fantastycznym celem wycieczki.

Cytadela Drottningsskär na wyspie Aspö i twierdza Kungsholm strzegła wejścia do Karlskrony przez ponad 300 lat. Twierdza Kungsholm wchodzi wśród szwedzkiej obrony.



God Natt jest ostatnim przykładem tak zwanej wieży rdzeniowej, rodzaju fortecy, które istniały w Szwecji i w Europie od średniowiecza.

[visitkarlskrona.se](https://www.visitkarlskrona.se)

Więcej informacji i wycieczki z przewodnikiem po miejscach światowego dziedzictwa w Karlskronie.

W pobliskich okolicach

Budowa Karlskrony miała duży wpływ na okolice miasta i przyczyniła się do rozkwitu handlu.

Z okolic miasta dostarczano żywność, opał, smołę i żelazo dla Admiralicji. Handel był szczególnie intensywny w okresie budowy bazy marynarki wojennej jak i w czasie wojny, wtedy to obecność wojska w

mieście wzrastała. W okolicach Karlskrony znajduje się wiele dworków. Funkcjonowały one zarówno jako gospodarstwa rolne zaopatrujące marynarkę wojenną i jako letnie rezydencje.

W wybudowanym mieście brakowało energii wodnej do młynów i fabryk, ale w pobliskiej Lyckeby znajdował się wodospad. W 1721 zbudowano królewski młyn w Lyckeby o większej wydajności niż dwa starsze młyny, które istniały wcześniej.



Dwór Skärva był letnią rezydencją Fryderyka Henryka af Chapmana. Budynek jest jednym z najbardziej wyjątkowych dzieł architektonicznych powstałych w Szwecji w XVIII wieku. To połączenie lokalnej szwedzkiej tradycji budowlanej z architekturą neoklasycystyczną.



Światowe dziedzictwo podwodne

W pobliżu portu Marynarki Wojennej w Karlskronie znajduje się około 60 celowo zatopionych wraków. Wraki te są ściśle związane z konkretnymi wartościami, które przyczyniły się do wpisania miasta na listę światowego dziedzictwa.

Niektóre statki zostały zbudowane w Karlskronie i były częścią innowacyjnego rozwoju przemysłu stoczniowego, który trwa do dziś. Kiedy naprawa okrętów przestała być opłacalna, zatapiano je przy nabrzeżach i obwałowaniach. Obecnie można nurkować na kilku wrakach poza bazą

marynarki wojennej, na przykład na wrakach jednostek, które były używane do blokowania wejść do Karlskrony. Pomiedzy pomostem Ekenabben a wyspą Tjurkø, na głębokości 10–12 metrów, znajdują się wraki sześciu celowo zatopionych statków z XVII i XVIII wieku.

Fakty na temat wraków statków w Djupasund

Södermanland/Gripen

Statki linii Södermanland były budowane w stoczni Djurgården w Sztokholmie w 1749 roku. Statek miał ponad 42 metry długości, ponad 11 metrów szerokości i dwa pokłady działowe z łącznie 52 działami. Później Södermanland został przekształcony we fregatę i przemianowany na Grip (a potem Gripen). W 1810 roku statek został zatopiony w Djupasund.

Enigheten

Okręt liniowy Enigheten, gdy został zwodowany w Karlskronie w 1696 roku, był jednym z największych okrętów szwedzkiej marynarki wojennej. Okręt miał około 51 metrów długości i 12,5 metra szerokości i był wyposażony w około 90 dział. W 1785 roku okręt został zatopiony w cieśninie Djupasund.

Wasa

Wasa był okrętem liniowym zbudowanym w 1778 r. w stoczni Wasa w Karlskronie. Okręt miał 48,4 metra długości i 13,6 metra szerokości. Wasa uczestniczył w wielu bitwach morskich podczas wojny z Rosją w latach 1788–1790. Okręt został zatopiony w 1836 roku w cieśninie Djupasund.

Disa

Disa została zbudowana w 1764 roku jako płaskodenna fregata archipelagowa, mogła zarówno pływać, jak i można nią było wiosłować podczas misji zwiadowczych na płytkich wodach, tak zwanych „Pojama”. Jednostka miała 23,75 metra długości i 5,5 metra szerokości.

Simpan

Simpan to najmniejszy i najbardziej tajemniczy z wraków. Wiemy, że statek został zatopiony w 1810 roku i że współczesne dokumenty określają go jako „Kronojakt”, ale nie wiemy, kiedy został zbudowany ani przez kogo. Wrak pokazuje, że statek został zbudowany zgodnie z nordycką techniką klinkierową, która jest niematerialnym dziedzictwem kulturowym UNESCO.

Pollux

W 1741 r. w Karlskronie zwodowano brygantynę Pollux. Statek miał 28,4 metra długości i 7,1 metra szerokości i był uzbrojony w 18 lekkich dział. Został zatopiony w cieśninie Djupasund w 1785 roku.

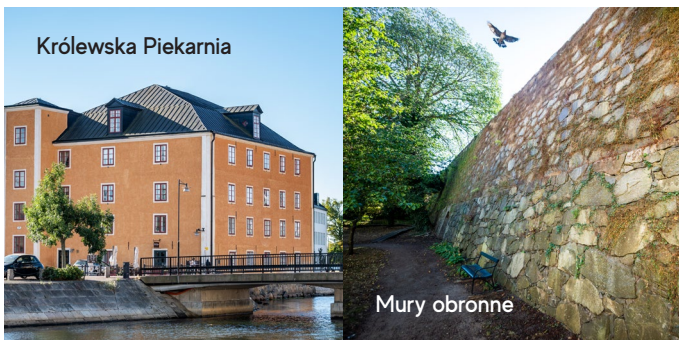


Wartownia

Dzwonnica Admiralicji

🕒 Odkryj miasto światowego dziedzictwa

Karlskrona jest pełna ekscytujących miejsc, budynków i detali. Wszędzie widać ślady czasów, gdy Karlskrona była trzecim co do wielkości miastem Szwecji. Wybierz się na samodzielny spacer po mieście lub dołącz do jednej z wycieczek z przewodnikiem.



Królewska Piekarnia

Mury obronne



Ljungskär

Dworek Skärva



Bastion Aurora

Mjölneholmen



Stadshotellet

Królewski Areszt



Kościół Admiralicji



Park Admiralski

Kościół Fryderyka

Znajdź swoją drogę

To nie konkretny budynek powoduje, że Karlskrona znajduje się na liście światowego dziedzictwa, o tym zdecydował całokształt miasta marynarki wojennej. Wpisany na Listę Światowego Dziedzictwa Port Marynarki Wojennej w Karlskronie obejmuje zabudowę wojskową i cywilną: stocznia marynarki wojennej, port, fortyfikacje, a także obiekty, które były istotne dla zaopatrzenia bazy marynarki wojennej. Obok tego tekstu można znaleźć niektóre z nich wymienione i zaznaczone na mapie.

WYSPA TROSSÖ

1. Kościół Fryderyka
2. "Zamek Wodny"
3. Kościół Trójcy Świętej
4. Ratusz
5. "Rezydencja Hrabiego", Muzeum Blekinge
6. Mury obronne
7. Koszary Skeppsgossekasernen Anckarstierna
8. Dzwonnica Admiralicji
9. Bataljon af Trolle
10. Kościół Admiralicji
11. Bastion Aurora
12. Bataljon Sparre
13. Główna Wartownia
14. Mur Stoczni
15. Dom Chapmana

WYSPA STUMHOLMEN

16. Wartownia
17. Hangar Słupów i Barkasów
18. Muzeum Marynarki Wojennej
19. Szpital i budynek do wygotowywania odzieży

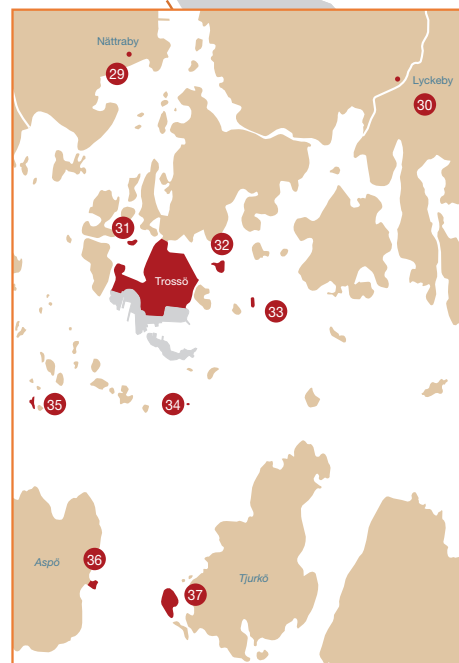
20. Stacja Dezynfekcyjna
21. Królewska Piekarnia
22. Królewski Areszt
23. Warsztaty Odzieżowe
24. Koszary Marynarskie
25. Magazyn Beczek
26. Hangary Lotnicze - hangary nr 3 i nr 4
27. Bastion Kungshall
28. Magazyn Kungshall

OKOLICE KARLSKRONY

29. Dworek Skärva
30. Królewski Młyn w Lyckeby

FORTYFIKACJE

31. Ljungskär
32. Mjölhareholmen
33. Koholmen
34. God natt
35. Kurrholmen
36. Cytadela Drottningkär
37. Twierdza Kungsholmen



Informacje

Centrum turystyczne w Karlskronie znajduje się przy przystani miejskiej. Więcej informacji na temat światowego dziedzictwa można również znaleźć w muzeach zaznaczonych na mapie.

Więcej informacji na temat światowego dziedzictwa można znaleźć na stronie orlogsstadenkarlskrona.se.

Karlskrona oferuje niesamowite przeżycia w wyjątkowym otoczeniu. Wśród zapachu smoły i szumu fal czeka na turystów szeroki wybór fascynujących wycieczek z przewodnikiem. Doświadczeni przewodnicy zabiorą Cię w ekscytujące i jedyne w swoim rodzaju miejsca. Można także cyfrowo poznać światowe dziedzictwo Portu Marynarki Wojennej w Karlskronie.

Wycieczki z przewodnikiem

Wycieczki z przewodnikiem można zarezerwować w Centrum Turystycznym Karlskrony przez cały rok. Więcej informacji można znaleźć na stronie visitkarlskrona.se.

Interaktywne wycieczki z przewodnikiem na urządzeniach mobilnych

W aplikacji Blekinge Läns Museum dostępny jest wirtualny spacer po światowym dziedzictwie Karlskrony z fascynującymi opowieściami. Funkcja jest dostępna w językach szwedzkim, angielskim i polskim.

Rzut oka na światowe dziedzictwo

Seria krótkich filmów, które pozwalają rzucić okiem na miasto światowego dziedzictwa i jego tajemnice. karlskrona.se/glimtavvarldsarvet

Poznaj światowe dziedzictwo w wirtualnej rzeczywistości

Poznaj historyczną stocznnię marynarki wojennej Lindholmen, z suchym Polhemsdockan, Wasaskjulet lub Repslagarbanan. Wybierz się na wycieczkę z przewodnikiem w zapierającym dech w piersiach otoczeniu Światowego Dziedzictwa UNESCO. vv360.se.

Światowe dziedzictwo portu morskiego w Karlskronie

Więcej informacji na temat światowego dziedzictwa Portu Marynarki Wojennej w Karlskronie można znaleźć na stronie orlogsstadenkarlskrona.se.



unesco

World Heritage site

